



Guide pratique des étudiants internationaux

2023-2024

Vous avez choisi d'étudier à Avignon Université. Ce guide pratique a pour objectif de vous aider à préparer votre séjour avant votre départ, et de vous accompagner dans vos démarches d'installation à votre arrivée.



Sommaire

<i>Avignon Université</i>	3
Avant votre départ	
<i>Candidature</i>	4
<i>Choix des cours, système de notation et examens</i>	5
Choisir vos cours	
Système de notation et présence en cours	
Unités d'Enseignement d'Ouverture (UEO)	
<i>Visa d'études</i>	6
Espace économique européen	
Hors Espace économique européen	
<i>Parrainage international</i>	6
<i>Logement</i>	7~8
Résidences étudiantes CROUS	
Résidences étudiantes privées	
Logement intergénérationnel	
Logements indépendants dans le secteur privé	
La colocation	
Se loger pour quelques jours	
<i>Santé et assurances</i>	8
Votre arrivée à Avignon	
<i>Formalités d'immigration</i>	9
À l'université	
<i>Inscription administrative</i>	10
<i>Programme d'accueil</i>	10
<i>Cours de français</i>	10
<i>Calendrier universitaire</i>	10
Services	
<i>Restauration</i>	11
<i>Accès aux services et outils numériques</i>	11
<i>Services d'aides</i>	12
<i>Pratiquer une activité culturelle</i>	12
<i>Pratiquer un sport</i>	12
<i>Associations étudiantes</i>	12
<i>Coût de la vie</i>	12
Contacts	
<i>Semaine d'accueil</i>	13
<i>Contacts</i>	14



Avignon Université

Avignon Université fait partie des plus anciennes universités françaises. Créée en 1303, supprimée à la Révolution en 1793, elle redevient une université de plein exercice en 1984.

Elle est pluridisciplinaire et à taille humaine avec ses 7500 étudiants et 700 personnels. Elle propose plus d'une centaine de formations réparties sur deux campus.

Hannah Arendt, le campus principal, se trouve au cœur du centre-ville et Jean-Henri Fabre, le campus scientifique et technologique, se situe sur le technopôle Agroparc.

2 campus

- HANNAH ARENDT
- JEAN-HENRI FABRE

5 composantes

- UFR Arts, Lettres et Langues
- UFR Sciences, Technologies, Santé
- UFR Sciences Humaines et Sociales
- UFR Droit, économie, Gestion
- IUT

2 axes identitaires

- Agro&Sciences
- Culture, Patrimoine & Sociétés numériques

4 domaines

- Arts, Lettres et Langues
- Sciences, Technologies, Santé
- Sciences Humaines et Sociales
- Droit, économie, Gestion

+ de
100
parcours
de formation

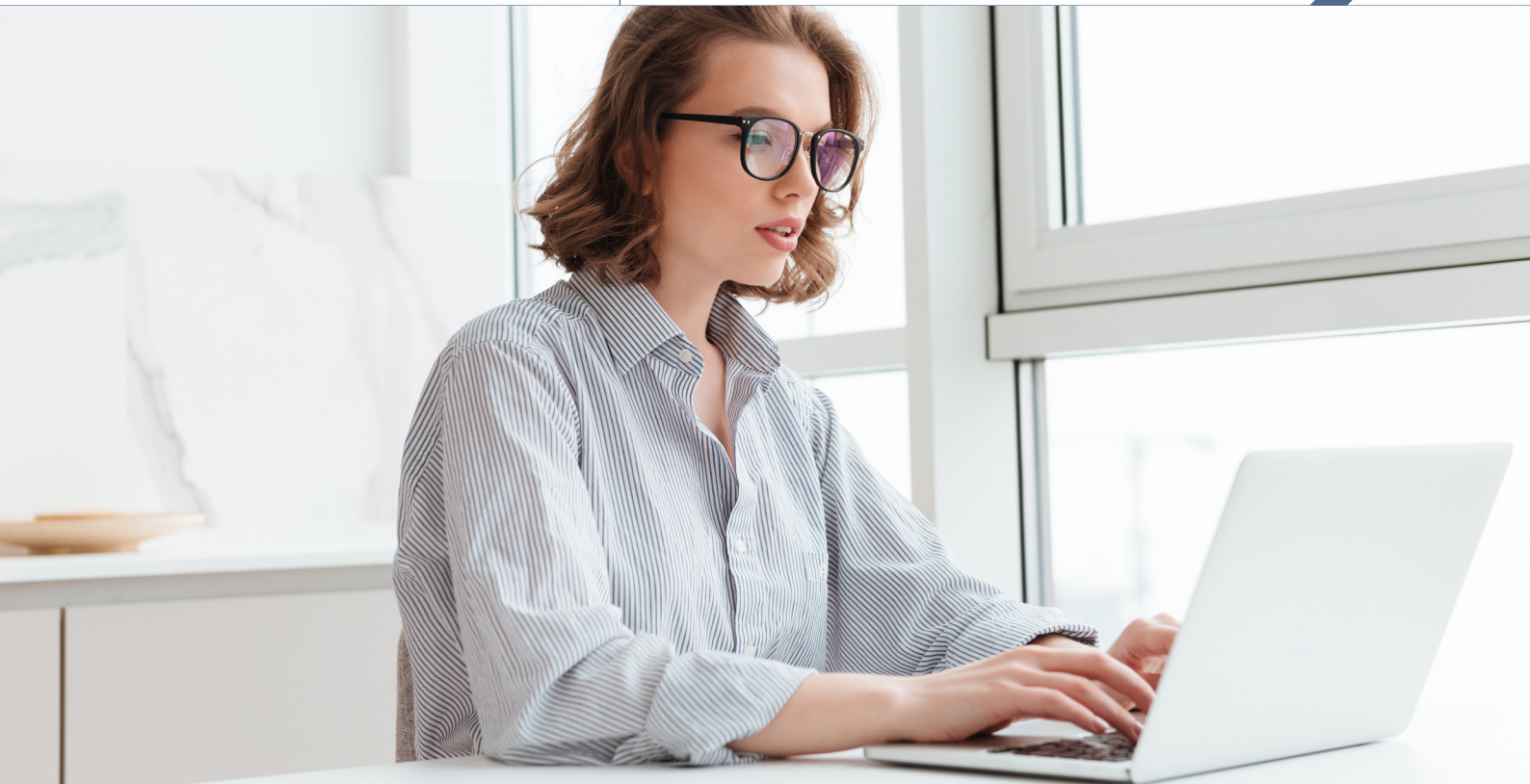
7 500
étudiants

17
laboratoires
et équipes de recherche

10%
d'étudiants
internationaux

700
personnels
(administratif, enseignants
et enseignants-chercheurs)

42
associations
étudiantes



Avant votre départ

Vous devez impérativement avoir candidaté à une formation sur la plateforme ETUDES EN FRANCE et avoir été accepté par Avignon Université

Après acceptation, vous devez effectuer une demande de visa étudiant

Uniquement pour les étudiants
hors Union Européenne (UE)

→ Copie de votre **carnet de vaccination** à jour ou une **attestation médicale** mentionnant les dates de vaccins.



DATES LIMITES

Vous ne pourrez pas vous inscrire à l'Université si vous arrivez après début octobre, car les cours commencent en septembre, et le contrôle continu prévoit des examens à tout moment dans le semestre, et trop de retard signifie que vous manquerez des évaluations.

Choix des cours, système de notation et examens

Choisir vos cours



Rendez-vous sur le site institutionnel d'Avignon Université :

UNIV-AVIGNON.FR

Cliquez sur **Formations** puis **syllabus**. Les diplômes sont classés par domaine d'études.



La liste détaillée des cours se trouve en cliquant sur l'onglet **Syllabus**.



Après votre inscription administrative, vous devrez effectuer votre inscription pédagogique



La charge de travail normale pour un étudiant à temps complet, quels que soient son domaine et son niveau d'études est de **30 crédits ECTS** par semestre.

	LANGUES D'ENSEIGNEMENT
Les cours sont enseignés en français, sauf exception.	
Liste des cours enseignés en anglais	

	VOTRE NIVEAU DE FRANÇAIS
Vous devez avoir un niveau de français B1 minimum, B2 pour les formations en Master.	
Grille d'auto-évaluation européenne pour estimer votre niveau	

Systemes de notation et présence en cours

Les cours sont organisés en modules appelés **Unités d'Enseignement (UE)**.

Les étudiants sont notés sur 20 points. 0/20 est la plus mauvaise note, et 20/20 la meilleure. La note minimum pour réussir un examen est 10/20.

Important

Les cours de licence sont évalués **uniquement en contrôle continu**.

Attention

La présence aux cours est **obligatoire**. Vous pouvez vous absenter un **maximum de 3 fois** et ces absences doivent être dûment justifiées auprès de votre enseignant.e.

Pour certains cours de niveau master, des examens de remplacement sont possibles, **à condition d'avoir participé au premier examen ou d'avoir une justification valable**.

	TOUT SAVOIR SUR LES CRÉDITS ECTS
--	--

Unités d'Enseignement d'Ouverture (UEO)

Ces cours ne donnent pas une note chiffrée sur 20. Seuls les crédits ECTS correspondants sont attribués en cas de réussite, et sur votre relevé de notes apparaîtra uniquement la mention **Validé ou Non validé**.

Chaque UEO vaut **2 crédits ECTS**.

Les étudiants en échange peuvent choisir un maximum de 2 UEO par semestre, soit 4 crédits ECTS. L'une de ces UEO peut être l'UEO « Français pour étudiants non francophones » (voir rubrique Cours de français), l'autre est à choisir parmi les UEO Sport ou Culture.

	UEO LES ACTIVITÉS PROPOSÉES
La liste des UEO Sport disponible <i>ici</i>	La liste des UEO Culture disponible <i>ici</i>



Visa d'études

Espace économique européen

Si vous êtes étudiant ressortissant de l'espace économique européen, vous n'aurez pas besoin de visa, quelle que soit la durée de votre séjour.

Hors Espace économique européen

Si vous avez la nationalité d'un pays situé en dehors de l'Espace économique européen, un **visa d'études est obligatoire** (à demander au Consulat de France de votre pays) pour tout séjour supérieur à 3 mois.

Si vous habitez dans un pays de l'espace économique Européen et que vous avez un permis de résidence, le visa d'études est aussi obligatoire.

Parrainage international

Le parrainage international est un **dispositif d'accueil personnalisé** des étudiants étrangers en mobilité individuelle ou en programme d'échange, nouvellement arrivés à Avignon Université.

Durant les 2 premiers mois de leur installation (septembre et octobre) les « *marraines et parrains* » accueillent, accompagnent et guident les nouveaux étudiants internationaux, les « *fil(e)ul(s)* », pour leur permettre une intégration réussie sur leurs lieux d'études et dans la ville.



Dispositif gratuit

Engagement bénévole pour les *marraines/parrains*, dispositif gratuit pour leurs *fil(e)ul(s)*.



Découvrir d'autres cultures

S'ouvrir à d'autres horizons, d'autres cultures et partager son expérience.



Se faire des amis

Le parrainage c'est aussi la possibilité de faire de nouvelles rencontres.



PRENDRE CONTACT

Pour être mis.e en relation avec un.e étudiant.e français.e du même domaine d'études que le vôtre, créer un compte sur la plateforme **Livin'France**

CROUS

Attention seuls les étudiants internationaux de niveau Master peuvent éventuellement bénéficier d'un logement CROUS. Sinon, des logements privés sont disponibles sur la plateforme **Lokaviz** du CROUS

ASSURANCE SANTE

Si vous n'avez pas de carte européenne d'assurance maladie, vous devez vous affilier à la sécurité sociale étudiante. ATTENTION il est très important de prendre une assurance complémentaire santé (mutuelle)



Caution/APL

Vous pouvez bénéficier de la garantie Visale et d'une aide au logement par la CAF, créez un compte sur la plateforme Livin'France : <https://livin-france.com/univ-avignon/login>

Les conditions

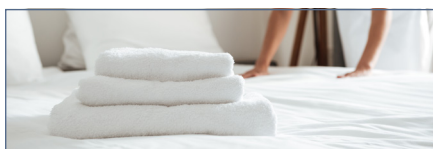
Les logements sont loués avec un bail (contrat) pour une durée définie, avec une durée de préavis. Si vous quittez le logement avant le terme indiqué sur votre contrat, vous devrez prévenir le propriétaire par écrit en respectant le délai de préavis indiqué dans le contrat.



Les assureurs

MAE MEP MATMUT Assurances étudiantes

Comparateur d'assurances sur la **plateforme Livin'France**



BON À SAVOIR

La plateforme Livin'France vous aide pour beaucoup de démarches administratives et propose des comparateurs d'assurance et quelques offres logement



ANNULATION DE RÉSERVATION

Prévenir le plus tôt possible et vous faire rembourser le dépôt de garantie avec justificatif à l'appui (en cas de désistement tardif et sans motif valable, le dépôt de garantie ne sera pas remboursé).

Vous devrez obligatoirement avoir souscrit une assurance «multirisques habitation » couvrant les dégâts des eaux et d'incendie, ainsi qu'une assurance « responsabilité civile » avant de rentrer dans votre logement.



Résidences étudiantes privées

Résidence Les Cordeliers

49 rue du Portail Magnanen - 84000 Avignon

✉ contact@residence-cordeliers.com

☎ +33(0)4 90 86 23 84

🌐 Voir le site

Résidence Appart'study (Eisenhower)

33 avenue Eisenhower - 84000 Avignon

✉ avignon@appartstudy.com

☎ +33 (0)4 90 80 02 98

🌐 Voir le site

Résidence Quilici (bd Limbert)

2 impasse Blain - 84000 Avignon

☎ +33 (0)4 90 82 00 22 / 07 06

🌐 Voir le site

Résidence Sainte Marthe - Aloméa

(face à l'université)

40A boulevard Limbert - 84000 Avignon

✉ contact@alomea.fr

☎ +33 (0)4 90 88 41 76

🌐 Voir le site

Résidence Le Tintoret

15 route de Lyon - 84000 Avignon

☎ +33 (0)4 32 74 25 19

Résidence 5 Épi

5 impasse de l'Épi - 84000 Avignon

✉ avignon@cityresidence.fr

☎ +33(0)4 90 89 91 39

🌐 Voir le site

Résidence Suitétudes République

4 rue Prévôt - 84000 Avignon

🌐 Voir le site

Résidence Campus del Sol Esplanade

(Campus Agroparc)

114 rue Marcel Demouque - 84140 Montfavet

✉ campusdelsol@kosy.plus

🌐 Voir le site

Résidence André Malraux

(Campus Agroparc)

45 rue Michel de Montaigne - 84000 Avignon

🌐 Voir le site

Se loger pour quelques jours

L'Auberge de jeunesse Bagatelle

(Chambres et dortoirs)

25 allée Antoine Pinay - 84000 Avignon

☎ +33(0)4 90 86 30 39

🌐 Voir le site

La Résidence Le Clos du Jardin Neuf

(Logement d'urgence dans un réseau
de foyers de jeunes travailleurs)

6 avenue de Bonaventure - 84000 Avignon

☎ +33(0)4 86 19 41 00

🌐 Voir le site

Logement intergénérationnel

L'association **La logitude** met en contact des personnes âgées avec des étudiants qui cherchent une chambre. L'objectif est de tenir compagnie à la personne âgée, comme manger avec elle par exemple. Le prix de la chambre est de 200€ par mois, charges comprises.

🌐 La Logitude

Logements indépendants dans le secteur privé

La plateforme **Lokaviz du CROUS** vous propose de chercher votre logement.

🌐 Lokaviz

Renseignez-vous dans les journaux gratuits, les commerces et sur les sites d'annonces :

🌐 Le Bon Coin

🌐 PAP

🌐 ParuVendu

Les plateformes de logements privés sur les sites spécialisés :

🌐 Adele

🌐 Immo Jeune

🌐 Location Étudiant

🌐 Housing Anywhere

La colocation

Consultez **La Carte des Colocs**, un site de colocation national, gratuit et simple d'utilisation. 🌐 La Carte de Colocs

D'autres solutions de logement sur le site de **Campus France**.

🌐 Campus France

Santé et assurances

Si vous êtes en **situation de handicap** ou que vous avez des besoins spécifiques, veuillez nous en informer avant votre arrivée afin que nous puissions organiser votre mobilité dans les meilleures conditions.

Assurance maladie

Étudiants de l'Union Européenne : vous devez demander la Carte Européenne d'Assurance Maladie (CEAM) valable durant toute la durée du séjour.

Étudiants hors Union Européenne : s'inscrire sur 🌐 Ameli

Important

Vous devez souscrire une **assurance** couvrant les frais qui ne sont pas pris en charge par la sécurité sociale française (hospitalisation, consultation avec un spécialiste...). Vous avez la possibilité de souscrire une assurance dans votre pays d'origine ou bien une **mutuelle française**.



BON À SAVOIR

Dispositif VISALE

Si vous avez besoin d'un garant pour obtenir votre logement, **VISALE** est un dispositif de garantie gratuit. 🌐 VISALE

Aide Personnalisée au Logement (APL)

Si vous souhaitez faire une demande d'APL, la **CAF** (Caisse d'Allocations Familiales) vous propose d'évaluer vos droits.

☎ +33(0)8 10 29 29 29 🌐 CAF

Étudiants en situation de handicap

Pour obtenir un hébergement adapté à votre handicap, prévenez le **service social du CROUS**.

Dans certains établissements, il existe des services spécialisés pour les étudiants en situation de handicap (aide au logement, aux transports et aux études).



Credit: Lotte Griffiths on Unsplash

Votre arrivée à Avignon

Le week-end, l'université est fermée. Si vous n'avez pas accès à votre logement, vous pourrez passer la nuit dans l'un des hôtels en centre-ville ou dans une auberge de jeunesse.

Maison de l'International

La MDI vous accueille du Lundi au Jeudi

Campus Hannah Arendt - Site centre-ville
Bureau OE44 (rez-de-chaussée du bâtiment ancien)

Horaires d'accueil

9h à 12h → 14h à 16h

Formalités d'immigration

Si vous venez d'un pays hors espace économique européen, dès votre arrivée en France, faites une **demande de validation de votre visa**.

PERMANENCES MAISON DE L'INTERNATIONAL À VOTRE ÉCOUTE DANS TOUTES VOS DÉMARCHES ADMINISTRATIVES

Du 1er septembre jusqu'à mi-novembre, vous trouverez un guichet unique dans nos locaux (campus Hannah Arendt - site centre ville), qui vous permettra de déposer votre demande de titre de séjour et vous accompagnera afin de faciliter vos démarches.

En dehors de cette période, le guichet unique est maintenu toute l'année aux horaires d'ouverture de la Maison de l'International

Calendrier universitaire

Le premier semestre commence début septembre et se termine fin janvier.

Le deuxième semestre commence fin janvier et se termine début juin.

Ce calendrier est sujet à variations, selon les facultés ou départements et selon les niveaux d'études (licence ou master).

Le calendrier académique officiel 2022/2023

Semestre 1

Programme d'accueil	4 septembre 2023
Début des cours	à partir du 5 septembre
Fin des cours et examens	janvier 2024

Semestre 2

Programme d'accueil	23 janvier 2024
Début des cours	5 février 2024
Fin des cours et examens	mai 2024

Important

Il est obligatoire d'assister aux cours dès le début du semestre. Si vous avez plus de 3 absences dans un cours, vous ne pourrez pas le valider.

Dates des vacances* 2022/2023

Toussaint	30 oct → 3 nov 2023
Noël	22 déc 2023 → 5 jan 2024
Vacances d'hiver	26 fév 2024 → 1er mars 2024
Vacances de printemps	22 avril → 26 avril 2024

*Calendrier provisoire

À Avignon Université

Les personnels de la Maison de l'International vous guideront dans vos démarches administratives à Avignon Université.

Programme d'accueil

Le service des Relations Internationales organise chaque année une semaine d'accueil pour les nouveaux étudiants internationaux.

Elle a lieu sur le campus Hannah Arendt du centre-ville pendant la semaine qui précède le début du semestre. La participation est gratuite et fortement conseillée.

Au programme : Petit déjeuner, mot de bienvenue, activités d'intégration, pique-nique, visite de la ville, une excursion en week-end

Cours de français

Nous vous proposons un **cours de français, gratuit** et de 12 heures au total au début du premier semestre pendant le programme d'accueil.

Un cours de français gratuit « UEO français pour étudiants non francophones » est proposé chaque semestre avec 1h30 par semaine. Il peut vous apporter 2 crédits ECTS. Il n'y a pas de notation pour cet enseignement.



Services

Restauration

Vous trouverez sur chaque campus un restaurant universitaire ouvert uniquement pour le repas de midi (le prix d'un repas complet est de 3,30 €). La cafétéria à côté du restaurant universitaire propose également des sandwiches et des salades à des **prix abordables**. Vous pouvez **payer avec votre carte d'étudiant**, qui est également une carte prépayée Izly, permettant le paiement d'autres services.

Accès aux services et outils numériques



Outils numériques

Tous les étudiants ont la possibilité de participer à une **séance de travaux dirigés** « outils numériques » en salle informatique programmée dans leur emploi du temps. Il est fortement conseillé de suivre une telle formation à votre arrivée.



Salles informatiques

Des salles informatiques sont à **votre disposition** et sont généralement ouvertes de 8h à 19h30. Il y est possible d'utiliser votre ordinateur personnel. La salle 2w32 (campus Hannah Arendt, bâtiment Nord) est aménagée pour que vous puissiez utiliser votre ordinateur dans de bonnes conditions. Les horaires d'ouverture sont affichés devant le bureau 2w25.



Accès au WIFI

Il est possible d'avoir accès au réseau via des connexions sans fil (Wi-Fi) à divers endroits dans l'université (BU, cafétéria, hall détente...).



Indicatif téléphonique

Pour téléphoner de l'étranger vers la France, il est nécessaire de supprimer le 0 du début du numéro et de le faire précéder de l'indicatif de la France, **le 33**.

Pour téléphoner en France depuis la France, il faut toujours composer les 10 chiffres, même si l'on se trouve dans la même ville.

Lignes fixes en France

Début du numéro par 01/02/03/04/05

Lignes mobiles en France

Début du numéro par 06/07

Numéros gratuits

Début du numéro par 0800/0806 et 809



BON À SAVOIR

Les numéros à 4 chiffres correspondent à des numéros de service et peuvent être gratuits, payants ou surtaxés. Seuls les numéros commençant par 1 ou 3 sont gratuits.

Services d'aides

Assistance sociale du CROUS

Campus Hannah Arendt
Site centre-ville - Bâtiment Sud - 1^{er} étage
Permanence du lundi au vendredi
9h à 12h → 13h30 à 16h30

Campus Jean-Henri Fabre
Agroparc
Permanence hebdomadaire sur le campus
☎ +33(0)4 90 80 65 20

Service d'aide pour étudiants en difficulté

Relais Handicap
Campus Hannah Arendt - Site centre-ville
bureau OW18
✉ relais-handicap@univ-avignon.fr
☎ +33(0)4 90 16 25 62
🌐 Voir le site

Si vous êtes en situation de handicap (même temporaire), un service est disponible pour vous permettre de suivre les cours.

Psychologue
Des rencontres gratuites et confidentielles avec un psychologue sont mises en place.
☎ +33(0)4 90 16 65 20

Centres médico-psychologiques

CMP
4 rue Vallayer - 84000 Avignon
☎ +33(0)4 90 87 38 45

CMP
164 bd de la fraternité - 84140 Montfavet
☎ +33(0)4 90 23 98 38

St Lazare II
16D av de la Synagogue - 84000 Avignon
☎ +33(0)4 90 85 01 21

Service de Médecine Préventive Universitaire

Campus Hannah Arendt - Site centre-ville
Rez-de-chaussée du bâtiment ancien,
entrée en face de la salle OE31.

Contact

secrétariat
✉ medecine-preventive@univ-avignon.fr
☎ +33(0)4 90 16 28 23

infirmière
✉ medecine-preventive@univ-avignon.fr
☎ +33(0)4 90 16 25 72

Pratiquer une activité culturelle

Avignon Université propose diverses **activités culturelles** tout au long de l'année universitaire.

🌐 Consulter la page dédiée

Un **Patch Culture** vous permettra de voir différents spectacles (théâtre, musique, danse, cinéma) pour seulement 5€ ou 6€ par personne. Cette carte vous sera remise lors de votre arrivée.

Pratiquer un sport

Les clubs d'Avignon Université proposent tout au long de l'année un large choix d'activités encadrées par des professionnels, mais aussi des tournois dans de nombreux sports et des sorties en plein air à la journée, le temps d'un week-end ou sous forme de stage.

🌐 Consulter la page dédiée

Pour l'ensemble des activités sportives, il vous est demandé une participation de 20€ par an à payer lors de votre inscription administrative.

Associations étudiantes

Retrouvez la liste des associations étudiantes d'Avignon Université.

🌐 Consulter la page dédiée

Lieu de rencontre et d'information

Local Réseau Espace Vie Étudiante (REVE)
Campus Hannah Arendt - Site centre-ville
Situé au rez-de-chaussée dans l'aile gauche du bâtiment Sud.

COÛT DE LA VIE		
 Bus Ticket simple 1,40€ Pass journée 3,50€ Mensuel jeune (-25 ans) 26€	 Restaurant 12€ ~ 30€	 Eau 1,5L 1,3€
 Café Cafétéria Universitaire 0,70€ En centre-ville ± 1,50€	 Lavomatic 3€ ~ 5€	 Pain 1,5€ ~ 2€
	 Médecin 25€	 Lait 0,7€ ~ 1€
	 Coiffeur 20€ ~ 45€	 Riz 1€ ~ 2€

Aide administrative

La maison de l'International vous guide et vous accompagne pour vos diverses démarches administratives

SEMAINE D'ACCUEIL

Programme

Le service des Relations Internationales organise chaque année une semaine d'accueil pour les nouveaux étudiants internationaux.

Elle a lieu sur le campus Hannah Arendt du centre-ville pendant la semaine qui précède le début de l'année universitaire, avant les pré-rentrées de chaque formation. La participation est gratuite et fortement conseillée. Tous les étudiants ayant candidaté par la procédure Etudes en France reçoivent un email les informant des dates de la semaine d'accueil. Un petit-déjeuner suivi

Cours de français

Nous vous proposons un cours de français, gratuit « UEO français pour étudiants non francophones » chaque semestre avec 1h30 par semaine. Il peut vous apporter 2 crédits ECTS. Il n'y a pas de notation pour cet enseignement.



MAISON DE L'INTERNATIONAL

Campus Hannah Arendt
Site centre-ville
74 rue Louis Pasteur
84029 Avignon Cedex 1 - FRANCE

Service des relations internationales

☎ +33 (0)4 90 16 29 89

✉ mdi@univ-avignon.fr

UNIV-AVIGNON/International